

# Eisbär-II



Ein Foto Bericht, der Fahrt  
vom 12.08. bis 18.08.2023

Vom 12.08. - 13.08.2023  
waren wir in Potsdam zum Havel Beat.

Am 15.08.2023 ging es los  
zum Werbelinsee.  
Zurück waren wir am 18.08.2023

# Die Kapitäne und Steuermänner vom Eisbär II



Kapitän Peter



Kapitän Paul  
(Blaubär)

So gegen 10 Uhr legten wir ab  
im Heimathafen



Schleuse Spandau



Glienicker Brücke



Unser Ankerplatz



Vorbereitung zum Landgang



# Unsere Boote von Land aus

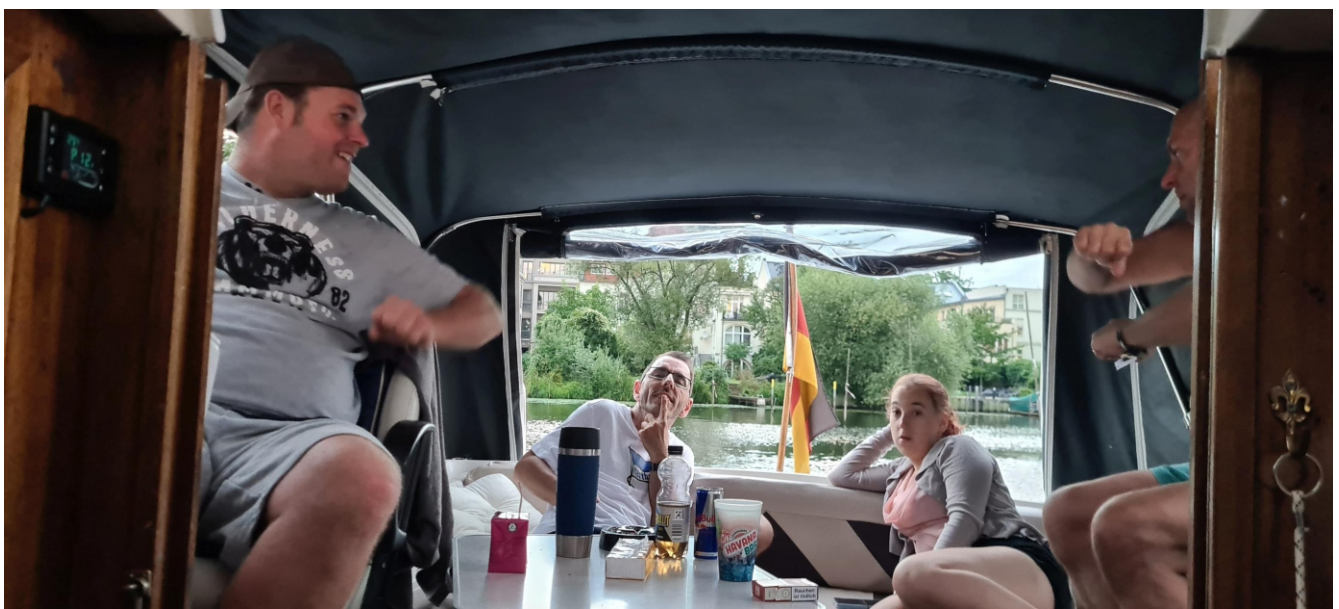




Havel Beat war eine Pleite  
wir sind nicht in das  
Festival Gelände gekommen

So gab es Abendbrot, aus der Pfanne





Und wir machten unser eigene  
Techno Party an Bord





Es geht los, zum Schrippen holen  
mit Eisbär 2 1/2





Gumba hatte einen Impeller Schaden  
und wird von Eisbär II an der Seite  
in den Heimathafen geschleppt.

# Über den Wannensee



## der Schleuse Spandau



ging es zurück in den Heimathafen

Ankunft am 13.08. 2023 ca. 15:00 Uhr

## 2. Teil unserer Etappe

Abfahrt am 15.08 2023  
WSG - Altes Gaswerk um 6:30 Uhr  
damit wir noch durch die  
Sperrung in Hennigsdorf kommen



Mit Eisbär 2 1/2 im Schlepp





# Lehnitz See vor der Schleuse



# Info an der Sportboot Wartestelle Schleuse Lehnitz




**Informationen für Wasserwanderer**  
**Standort:**  
**Schleuse Lehnitz**




**Herzlich willkommen in Naturpark Barnim!**  
Ankommen und Entdecken, Vor den nördlichen Toren der Metropole Berlin liegt die facettenreiche Landschaft des 750 km<sup>2</sup> großen länderübergreifenden Naturparks Barnim.  
Für die Menschen, die hier zu Hause sind, bietet der Naturpark Barnim geschätzte Lebensqualität und ist für Berliner beliebter Erholungsraum. Über die Hälfte des Naturparks ist bewaldet. Seine Gewässerlandschaft, die sich aus Seen, Flüssen und historischen Kanälen wie dem Finkenwalder See zusammensetzt, bietet ideale Bedingungen, um das Schutzgebiet von der Wassersite aus zu entdecken. Der Naturpark punktet entlang der Havel der weichen Gesenke der Barenhochfläche, mit unermesslich vielfältigen Naturschauplätzen, idyllischen Ortschaften und geschichtsträchtigen Kulturlandschaften.  
Dem Barnim in seiner ganzen Vielfalt begegnen Sie im 2013 eröffneten BARNIM PANORAMA Naturparkzentrum Agrarmuseum in Wanditz.

**Standort-Infos**  
Ende des 19. Jahrhunderts zeigte sich, dass die Kapazitäten auf den Wasserstraßen rund um Oranienburg ausgeschöpft waren. Doch die Schifffahrt blühte. Eine neue leistungsfähigere Wasserstraßenverbindung war gefragt. Mit dem 1. Spätsommer 1906 begann der Bau des Großschiffahrtsweges zwischen Berlin und Stettin. Kaiser Wilhelm II. gab diese Wasserstraßenverbindung bei seiner Einweihung am 17. Juni 1914 den Namen Hohenzollernkanal (Havel- Oder-Havel-Kanal). Der normale Querschnitt des Kanals wurde auf 13 m festgelegt.  
Am Nordufer des namensgebenden Lehnitzsees errichtete man 1910 die Schleuse Lehnitz I. Ihre nutzbare Länge von 85 m und 18 m Breite ermöglichte die gleichzeitige Schließung von vier Fährweilbahnen.

(Maß: 40,17 m lang, 4,55 m breit). Mit noch größeren Schiffsabmessungen steigt auch der Bedarf für eine größere Schleuse. Neben der ersten Kammer wurde 1940 die Schleuse Lehnitz II mit einer Kammerlänge von 114 m (nutzbar 112,5 m) und einer Breite von 11,92 m in Betrieb genommen. Wasserstandsabhängig beträgt die Schiffschiffhöhe des Kanals an der Schleuse 6 m (Havelsee normal 5,63 m). Die Schleuse Lehnitz I wurde 1989 wegen Beschädigen gesperrt und 2003 mit einem Damm oberwasserseitig abgebrannt.

**Touren-Tipps**  
Wer den Lehnitzsee nach Süden verlässt, kann alsbald nach rechts in die Oranienburger Innenstadt paddeln und sie aus der Wassersperspektive entdecken. Entlang der neu gestalteten Havelpromenade rückt das barocke Schlossensemble in unmittelbarer Nähe des Fährdamms. Ein kanargerechter Anleger im Schlosshafen lädt zu einem vertiefenden Landgang ein.  
Tourenquäder können dem Oder-Havel-Kanal weiter nach Süden Richtung Berliner Gewässer folgen. Bei Pinnow nach Westen und dem Fährbehälter und Ruppiner Gewässer erreichbar.  
Auf dem Wasserweg Richtung Norden können sich Tourenquäder\* nach weiteren 13 km an der Einmündung des Malzer Kanals für die Machtsbürgliche Inselplatte entscheiden.  
Aufgrund fehlender Durchgängigkeit ist ein nördlicher Oranienburg-Rundkurs (ca. 18 km) nur mit Akzeptanz längerer Untergestrecken im Bereich der vorgelagerten Schleusen Malz und Sachsenhausen zu bewältigen.

Zwischen diesen beiden Schleusen fließt der Malzer Kanal und die nicht schiffbare kanalisierte Havel im Naturschutzgebiet Schönele Havel.

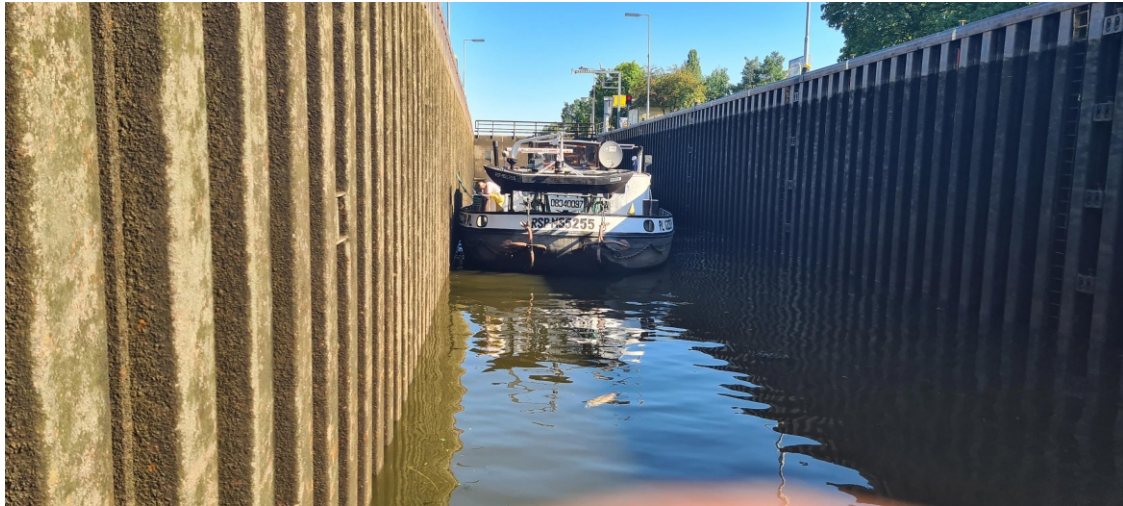
- Standort**
- Wasserwandertrecke
  - Fährdammer
  - Ein-Ruhigegleite
  - Bootsvermietung
  - Kaifplatz
  - Schleuse
  - Wahl, Subschwelle
  - Informationsstafel
  - Tourist-Information
  - Caravanzplatz
  - Bleibeplatz
  - Bett & Kamin
  - Jugendherberge
  - Unterkuhl
  - Reisebüro
  - Gästehaus
  - Imbiss
  - Einkaufsmöglichkeit
  - Fußweg
  - Wasserschutzpolizei
  - Krankenhause
  - Apotheke
  - Post
  - Geldautomat
  - Tankstelle
  - Fahradverleih
  - Fahrradstation
  - Angelreicherkauf
  - Wildtiergehege, Zoo
  - Kino
  - Bahnhof
  - VBV Liniennummer
  - S-Schiff
  - S-Bahn Liniennummer
  - Bushaltestelle (Audiobus)
  - Ausflugsmöglichkeit
  - TÜRM ErlebnisCity
  - Badestelle
  - Sportbootsplatz
  - Wasserrampe
  - Kirche
  - Freizeit
  - Schloss
  - Museum
  - Denkmal
  - Sendemast
  - Naturschutzgebiet
  - sonstige Sehenswürdigkeit
- Service**
- Kanuverleiher
  - Wassersportzentrum Oranienburg
  - Kanuverleiher Oranienburg
  - Freizeitservice Rappelt
  - Vellens-Transportbörse für Wasserwanderer
- Nächste Biwak- und Campingplätze**
- Waldhaus am Lehnitzsee: 0,8 km
  - Wassersportzentrum Oranienburg: 3,5 km
  - Wassersportclub Müse Oranienburg: 5,4 km
  - Zeltgehege am Schlosshafen Oranienburg: 6,3 km
  - Motel Havelvilla: 5,7 km
  - Motelsportclub Rickenweder (links im Havelstamm): 10,0 km
  - Motelsportclub Rickenweder (rechts im Havelstamm): 10,3 km
  - Motelsportclub Rickenweder (links im Havelstamm): 12,2 km
  - Campingplatz Bürgeranlage: 23 km
  - Maria Liebenwalde: 15 km
  - Ruppiner Gewässer: 23 km
  - See Lodge Kremmen

Mit Unterstützung des Bundesverbandes Kanu e.V.

# Am Sportboot Anleger Schleuse Lehnitz warten, das die Schleuse grün gibt



# Wir sind in der Schleuse





Tagesziel erreicht.  
Marina Marienwerder  
am Werbeliner Kreuz



# Beide Boote sind eingeparkt



Hafengebühr bezahlt.  
Schippen für den nächsten morgen bestellt.  
Dann erstmal relaxen



Am Abend hat der Hafenmeister gegrillt.  
Es gab Bratwurst und Fleisch vom Grill,  
sowie leckere Salate.



# Natürlich haben auch wir zugeschlagen



Tag 2 unserer Fahrt, 16.08.2023

Nach dem Frühstück ging es  
in den Werbelin Kanal, mit Ziel  
Werbelinsee



# Pechteich See im Werbelin Kanal



# Im Werbelin Kanal





# Ankunft Rosenbecker Schleuse



# Warten an der Sportboot Wartesteille Rosenbecker Schleuse



# Nach der Anmeldung warten auf grün.



# Wir sind in der Schleuse



# Ziel erreicht, wir sind auf dem Werbelinsee



## Die Tageskarte Raubfisch, für den Werbelinsee

Eidenholz 43, 17100 Waren (Demmin)  
Tel. +49 (0)3991 133450

### Tageskarte Raubfisch

**Inhaber**  
Name: Danelak, Thomas  
Anschrift: Kopfstraße 15, 12053 Berlin  
Geburtsdatum: 20.11.1966  
Fischereischlüsselnummer: A99552

**Gültig am**  
16.08.2023

**Fischereiberechtigter**  
Fischerei Werbelinsee Handels GmbH  
Sören Wolf  
Seerandstraße 16  
16247 Joachimsthal  
Tel.: 033361 71045

**Gültigkeitsbereich**  
Werbelinsee.  
Raubfischkarten sind bis zum nächsten Tag 8 Uhr morgens gültig.

**Rechtsgrundlage**  
Es gelten die Bestimmungen des Fischereigesetzes und der Fischereiverordnung des Landes Brandenburg sowie die unten genannte Gewässerordnung und die AGB der Fischerei Werbelinsee Handels GmbH (einsehbar: [www.fischerei-werbelinsee.de](http://www.fischerei-werbelinsee.de))  
Die gesetzlichen als auch die Vorgaben der Fischerei Werbelinsee Handels GmbH sind einzuhalten. Jeder Angler hat sich selbstständig vor Angelbeginn mit diesen und deren Änderungen vertraut zu machen. Diese werden unter anderem auf der Internetseite der Fischerei [www.fischerei-werbelinsee.de](http://www.fischerei-werbelinsee.de) bekannt gegeben.

**Besondere Informationen und Bestimmungen**

- Die Angelberechtigung ist nur mit eigenhändiger Unterschrift des Inhabers gültig und nicht übertragbar.
- Schonzeiten und Schleppangelverbot sind zu beachten!
- Die Raubfischkarte berechtigt zum Angeln mit 1 Friedfisch und 1 Köderfischangel oder 1 Spinnangel oder mit 2 Friedfischangeln.
- Die Friedfischkarte berechtigt zum Angeln mit 2 Friedfischangeln.
- Der Fischer hat das Vorrrecht vor dem Angler. Er darf in Ausübung seiner Tätigkeit nicht behindert werden.
- Mit der Raubfischkarte darf am Geltungstag und bis 08.00 Uhr des Folgetages, mit der Friedfischkarte am Geltungstag von Sonnenaufgang bis Sonnenuntergang geangelt werden.
- Von stehenden Fischfanggeräten und ständigen Fischereieinrichtungen ist ein Abstand von mindestens 50 m einzuhalten.
- Das Betreten und Befahren des Gelees (mit Überwasserpflanzen und/oder Seerosenbeständen bewachsene wasserseitige Uferzone) ist untersagt. Die Beangelung ist nur vom Ufer oder vor dem Gelees vom verankerten Boot aus gestattet. Schleppangeln ist verboten.
- Die Verwendung von Fischen oder Fischletzen oder von Fleisch als Köder beim Friedfischangeln ist unzulässig. Die genannten Köder gelten als Raubfischköder. Die Verwendung von Krebsen jeglicher Art als Köder ist verboten. Als Köderfische dürfen nur Barsche, Rotfedern, Plötze, Biele und Gütern verwendet werden. Köderfische dürfen nur am Tage ihres Fanges und nur in dem Gewässer verwendet werden, aus dem sie gefangen wurden. Unverbrauchte Köderfische sind nach Beendigung des Angelns unverzüglich schonend zurückzusetzen.
- An einem Angeltag dürfen insgesamt 3 Fische der Arten Hecht, Zander, Schleie, Karpfen und Aale gefangen werden. Mitgenommen werden dürfen jeweils nur 2 Fische pro Art, mit Ausnahme von Aal (3 Stk.)
- Gefangene untermäßige Fische sind unverzüglich und schonend in das Gewässer, aus dem sie geangelt worden sind, zurückzusetzen, sofern sie nicht als Raubköder verwendet werden dürfen.
- In der Zeit vom 01. Januar bis 1. Mai ist die Verwendung von Köder- und Spinnangeln sowie der Köderfischsanke nicht gestattet. Außerhalb dieser Zeit dürfen nur Inhaber einer Raubfischkarte die Köderfischsanke zum Fang der Köderfische verwenden.

**Schonzeiten und Mindestmaße**

Fischarten	Schonzeit	Mindestmaße in cm
Aal	-	50
Schleie	-	25

Entgelt: 17,00 €  
ID: 23-T0106-R00001-141

Ausgestellt durch: Fiskado GmbH - Fiskado.de  
Ausgestellt am: 15.08.2023 17:45  
Geschäftsführer: Sebastian Niedziella

Niedziella

Hecht	01.01. bis 30.04.	45
Karpfen	-	40

Bei der Ausübung des Angelsportfes sind die Angelberechtigung sowie die gesetzlich geforderten Dokumente mitzuführen und den Kontrollorganen / dem Fischer vorzulegen.

Und gleich wurde die Rute ausgeworfen



Es wurde gechillt, baden gegangen,  
oder riesen Fische gefangen







# Der Werbelinsee am Abend

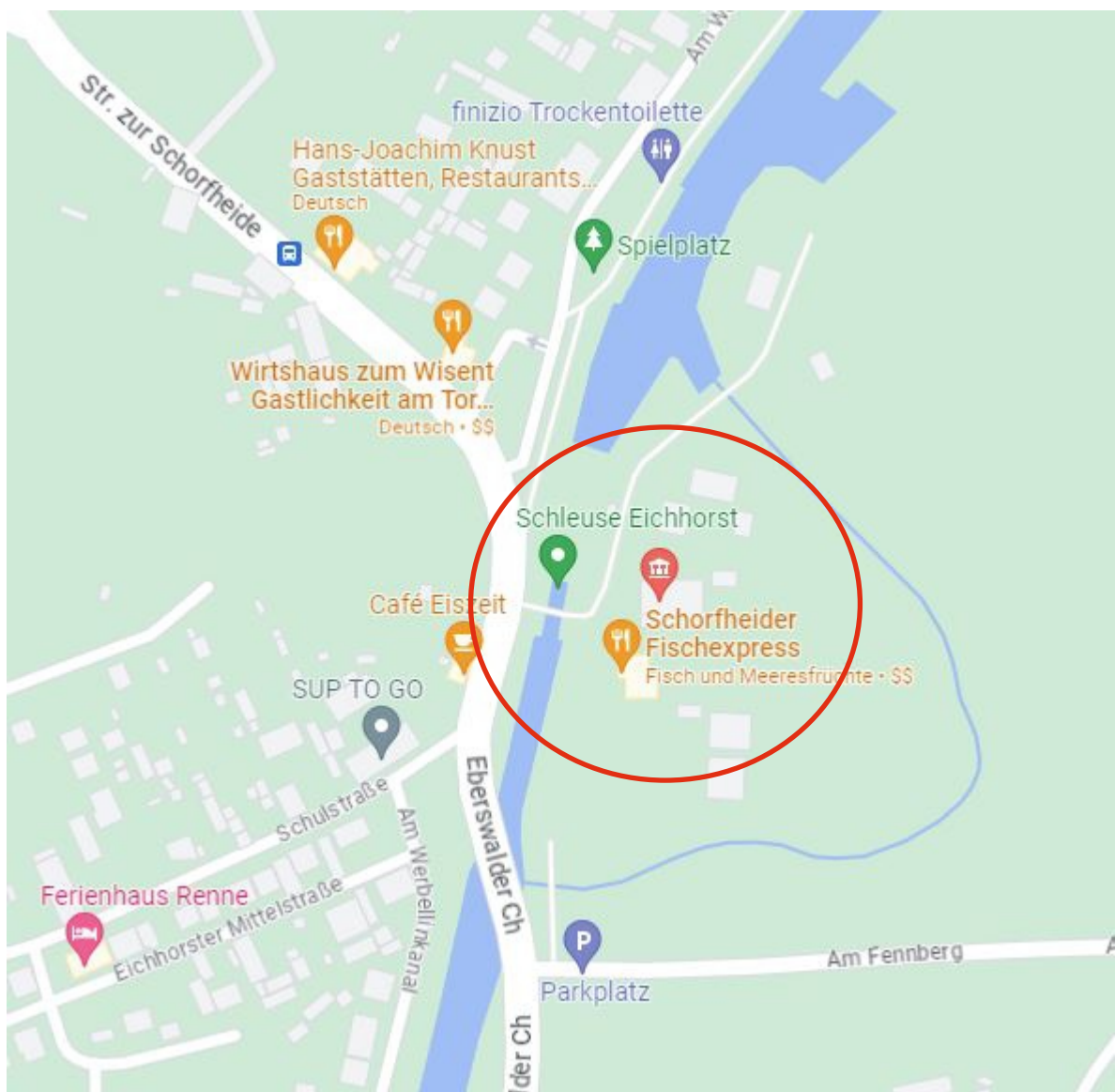


Bei uns gab es zum Abend  
Wurstgulasch mit Nudeln



## Tag 3 unserer Fahrt 17.08.2023

Ziel ist Yachthafen Marienwerder,  
mit Zwischenstop an der Schleuse Eichhorst  
beim Schorfheider Fischexpress



# An der Sportboot Watestelle Schleuse Eichhorst



Jetzt geht es erstmal ins Restaurant

# Im Restaurant







Warten auf die  
nächste Schleusung.



Also Fenster putzen



Orkansicherer Knoten meines Bootsmanns



Wieder im Werbelin Kanal



Rosenbecker Schleuse



## Ankunft in der Marina



Felix hat erstmal am Kanal geangelt

Zum Abend sind wir im Marina Restaurant  
schön Essen gegangen



Nach dem Essen, richtig satt,  
noch entspannt geschillt



## 4. Tag Heimfahrt 18.08.2023



Frühstück

# Wer ist zuerst an der Schleuse Lehnitz



# Nach einer Stunde Wartezeit in der sehr vollen Schleuse Lehnitz



Nach einer sehr schönen,  
erlebnisreichen Woche,  
liefern wir gegen 15:00 Uhr  
in unserem Heimathafen ein

Bei dieser Fahrt waren dabei



Peter



Danny



Paul



Felix

Eisbär-II



Bedankt sich bei euch, für diese schöne Fahrt